



# *Reporte Mensual de Recaudación Tributaria Nacional*

Marzo de 2015



## Reporte mensual de Recaudación Tributaria Nacional

### Claves

- En el mes de febrero del 2015 la Recaudación Tributaria alcanzó la suma de \$106.558 millones, ubicándose por debajo al nivel de enero. En la medición interanual la recaudación nominal del segundo mes del año registró un alza del 31,3% y de este modo mantuvo prácticamente el ritmo de crecimiento del mes previo (cuando creció un 30,1%).
- Con el registro de febrero, el primer bimestre cerró con un aumento del 30,6% interanual, 4 puntos porcentuales por debajo al aumento de igual periodo del año anterior (+34,5%).
- El crecimiento de la recaudación nominal del mes de febrero continuó liderado por Ganancias, tal como ocurrió en enero del corriente año y prácticamente en todo el 2014. El aumento interanual de febrero fue de 39,7%, promovido por su componente impositivo que registró un alza del 42,8% (en contraste con la caída del 3,1% en el componente aduanero).
- El segundo aumento de mayor importancia estuvo asociado a la Recaudación de Aportes y Contribuciones de la Seguridad Social (+36,0%).
- Ambos tributos mencionados mantuvieron en febrero un crecimiento cercano al del mes previo, cuando también encabezaron el ranking de tributos según su variación interanual: Ganancias se desaceleró apenas un 1 pp, en tanto que Seguridad Social se aceleró en 2 pp, respecto a enero.
- La diferencia la marcaron los impuestos vinculados al mercado interno. Concretamente, IVA (neto de devoluciones y reintegros) creció en febrero un 31,3%, lo que significó una aceleración de 7 puntos respecto a enero. A su interior se verificó un alza del 29,8% en IVA sobre el mercado interno. Por su parte, el IVA DGA sufrió una caída del 1,3%.
- En febrero (a diferencia de enero) la performance de IVA no estuvo incida por la liquidación de devoluciones del impuesto, ni por el pago de reintegros a exportadores. Ambos conceptos sumaron en conjunto \$ 45 millones, un 95% menos que en febrero del 2014.
- El impuesto al Cheque registró en febrero un bajo crecimiento del 15,5% (11 puntos menos que el mes pasado). Si bien incidió que febrero tuvo menos días hábiles en la comparación interanual, la suba registrada fue la más baja desde mediados del 2012.
- Los impuestos al comercio exterior, mostraron un magro desempeño, con una caída del 14,6% en los Derechos de Exportación y un exiguo aumento del 0,5% en la recaudación de Derechos de Importación.

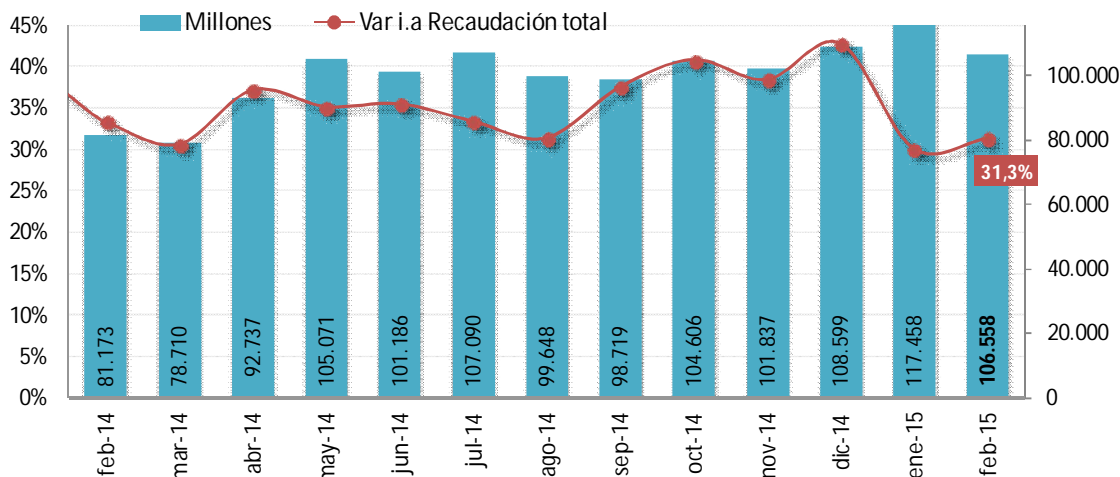
## Reporte mensual de Recaudación Tributaria Nacional

El Ministerio de Economía y Finanzas Públicas (MECON) difundió la recaudación tributaria nacional del mes de febrero del 2015. A continuación, se exponen los puntos más sobresalientes de la misma, lo que permite contar con una perspectiva acerca de cómo inicio el año en materia de recaudación del fisco.

### Recaudación Nacional de 2014

En el mes de febrero del 2015 la *Recaudación Tributaria* alcanzó la suma de \$ 106.558 millones, ubicándose por debajo al nivel de enero. En la medición interanual la recaudación nominal del segundo mes del año registró un alza del 31,3% y de este modo mantuvo prácticamente el ritmo de crecimiento del mes previo (cuando creció un 30,1%).

**Evolución de la Recaudación Mensual**  
Millones de \$ y variación interanual



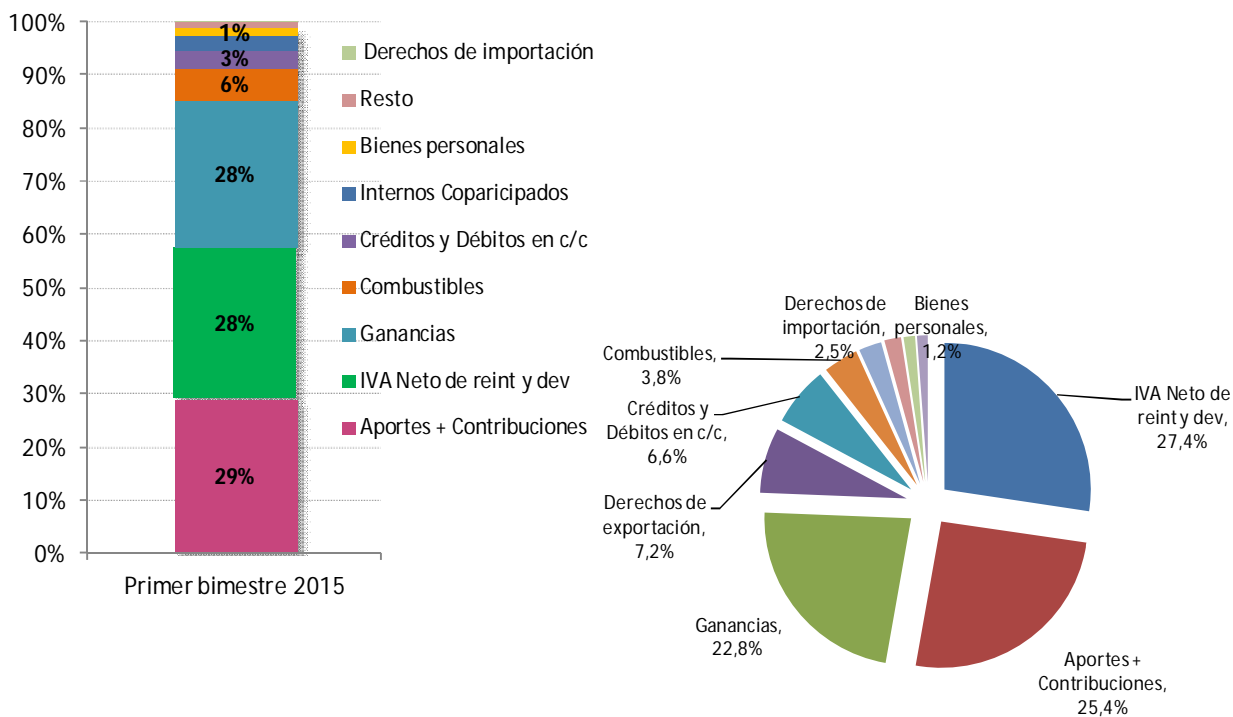
Fuente: CPCE CABA- IARAF en base a MECON.

Con el registro de enero, el primer bimestre cerró con un aumento del 30,6% interanual, 4 puntos porcentuales por debajo al aumento de igual periodo del año anterior (+34,5%).

El crecimiento de la recaudación nominal del primer bimestre del año estuvo impulsado principalmente por los *Aportes y Contribuciones de la Seguridad Social*, cuya contribución fue del 29%. Le siguió *IVA y Ganancias*, cada uno con una participación relativa en el aumento de la recaudación corriente del 28%.

En la contribución que cada impuesto ejerce sobre el crecimiento total de la recaudación incide su importancia relativa dentro de la recaudación nacional. Los impuestos ligados al mercado interno (fundamentalmente IVA y Ganancias) representan prácticamente la mitad de los ingresos del fisco nacional, en tanto que los de la seguridad social lo hacen en una cuarta parte.

**Contribución de los principales tributos al crecimiento interanual de la Recaudación Total  
y composición porcentual de la recaudación (lado derecho)**

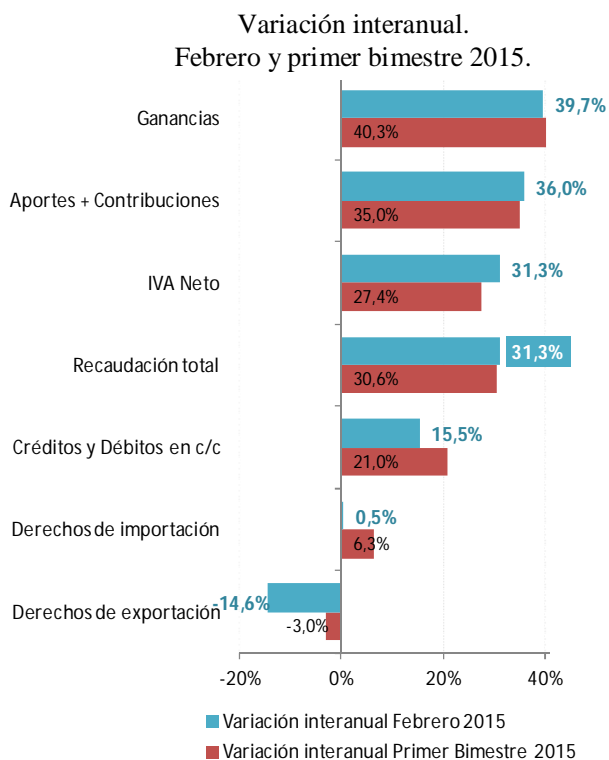


Fuente: CPCE CABA- IARAF en base a MECON.



## Los componentes de la recaudación

Principales Recursos	Febrero 2015	
	Millones de \$	Var. 15-14%
IVA	31.003	31,3%
IVA DGI	23.184	29,8%
IVA DGA	7.864	-1,3%
Ganancias	25.165	39,7%
Ganancias DGI	24.009	42,8%
Ganancias DGA	1.156	-3,1%
Créditos y Débitos en c/c	6.498	15,5%
Aportes + Contribuciones	28.575	36,0%
Derechos de importación	2.222	0,5%
Derechos de exportación	3.374	-14,6%
<b>Recaudación total</b>	<b>106.558</b>	<b>31,3%</b>

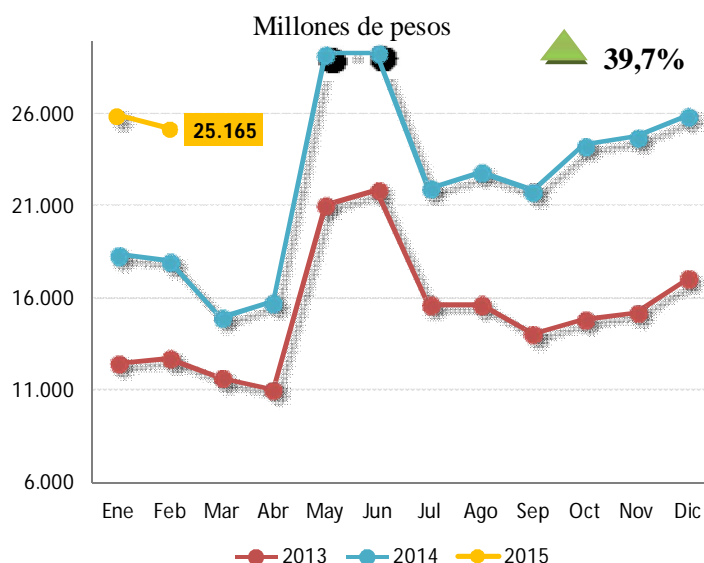


Fuente: CPCE CABA- IARAF en base a MECON.

El crecimiento de la recaudación nominal del mes de febrero continuó liderado por **Ganancias**, tal como ocurrió en enero del corriente año y prácticamente en todo el 2014. El aumento interanual de febrero fue de 39,7%, promovido por su componente impositivo que registró un alza del 42,8% (en contraste con la caída del 3,1% en el componente aduanero).

En el primer bimestre del 2015 Ganancias también encabezó el ranking de tributos según su variación interanual, con una suba asociada del 40,3%. De este modo, continúa evolucionando por encima a cualquier medición de inflación, con mínimos y escalas sin cambios para la cuarta categoría, y sin posibilidad de realizarse el ajuste por inflación.

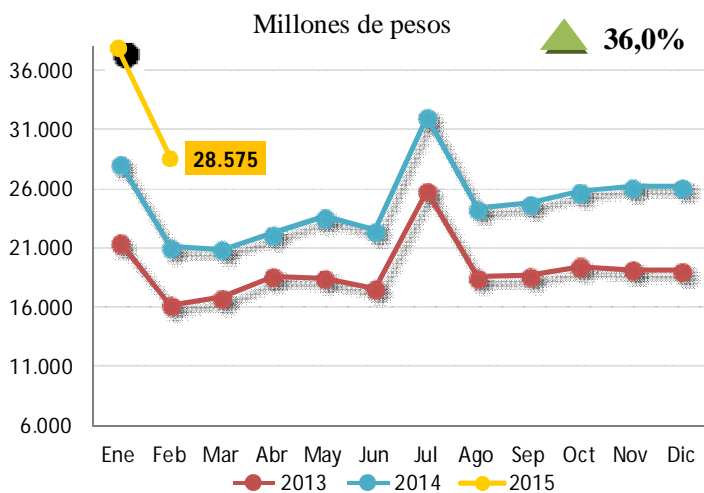
### Recaudación mensual de Ganancias



Fuente: CPCE CABA- IARAF en base a MECON.

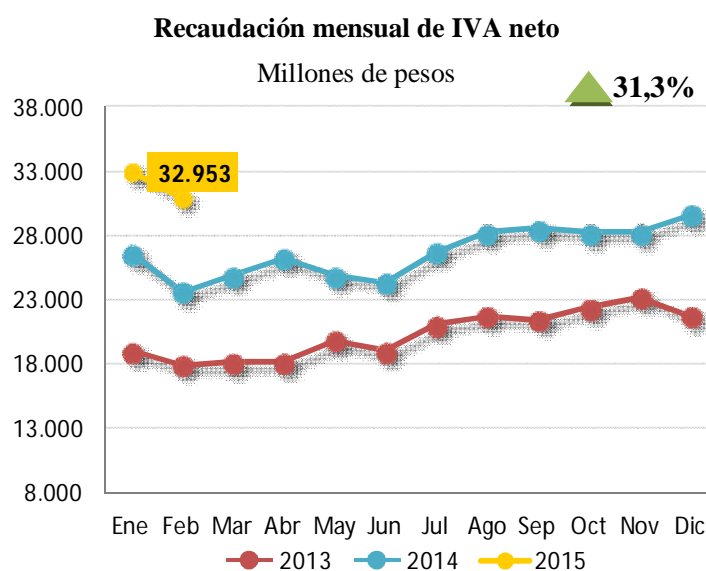
El segundo aumento de mayor importancia estuvo asociado a la Recaudación de **Aportes y Contribuciones de la Seguridad Social** (+36,0%), 2 puntos porcentuales por encima al crecimiento de enero. El primer bimestre cerró con un aumento del 35%.

### Recaudación mensual de Aportes y Contribuciones



Fuente: CPCE CABA- IARAF en base a MECON.

La diferencia respecto a la performance recaudatoria de enero la marcaron los impuestos vinculados al mercado interno. Concretamente, **IVA** (neto de devoluciones y reintegros) creció en febrero un 31,3%, lo que significó una aceleración de 7 puntos respecto al mes previo. No obstante, este tributo continúa evolucionando a tasa negativas en términos reales (si se toman las mediciones alternativas de inflación). A su interior se verificó un alza del 29,8% en IVA sobre el mercado interno. Por su parte, el IVA DGA sufrió una caída del 1,3%.

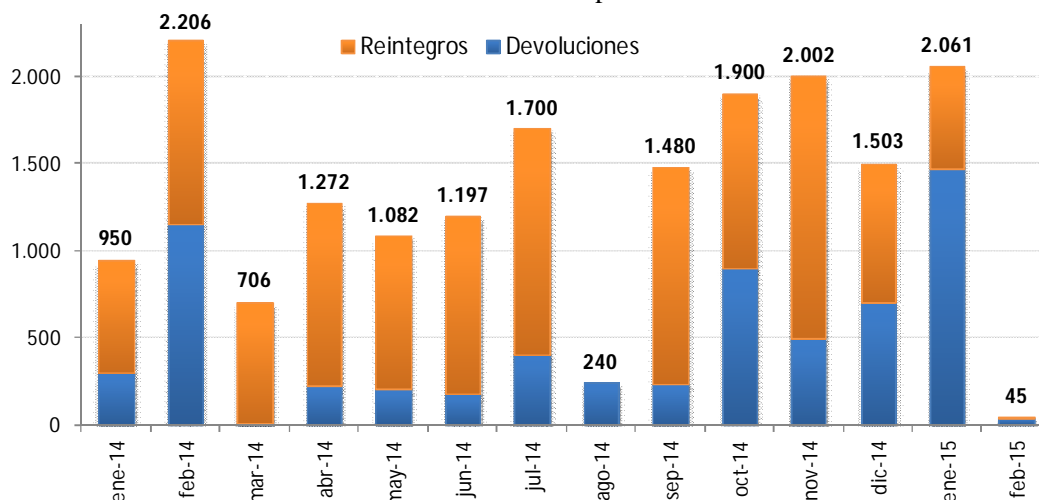


*Fuente: CPCE CABA- IARAF en base a MECON.*

En febrero (a diferencia de enero) la performance de IVA no estuvo incidida por la liquidación de devoluciones del impuesto, ni por el pago de reintegros a exportadores. Ambos conceptos sumaron en conjunto \$45 millones, un 95% menos que en febrero del 2014.

### Evolución de las devoluciones y reintegros de IVA.

En millones de pesos

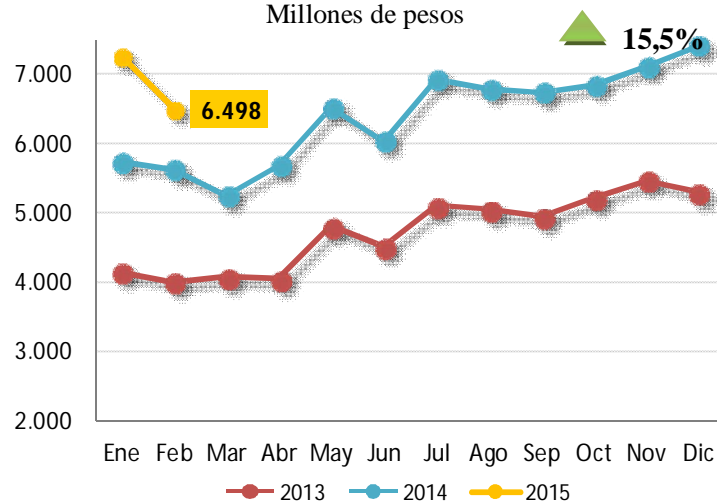


Fuente: CPCE CABA- IARAF en base a MECON

Por su parte, **Créditos y Débitos en cuenta corriente** (también conocido como Impuesto al Cheque) mostró en febrero un bajo crecimiento del 15,5% (11 puntos menos que el mes pasado). Si bien incidió que febrero tuvo menos días hábiles en la comparación interanual, la suba registrada fue la más baja desde mediados del 2012. Esta débil performance podría estar indicando un mayor nivel de informalidad en la economía, o un aumento en el número de cheques rechazados, ante atrasos en la cadena de pagos.

### Recaudación mensual de Créditos y Débitos en cuenta corriente

Millones de pesos



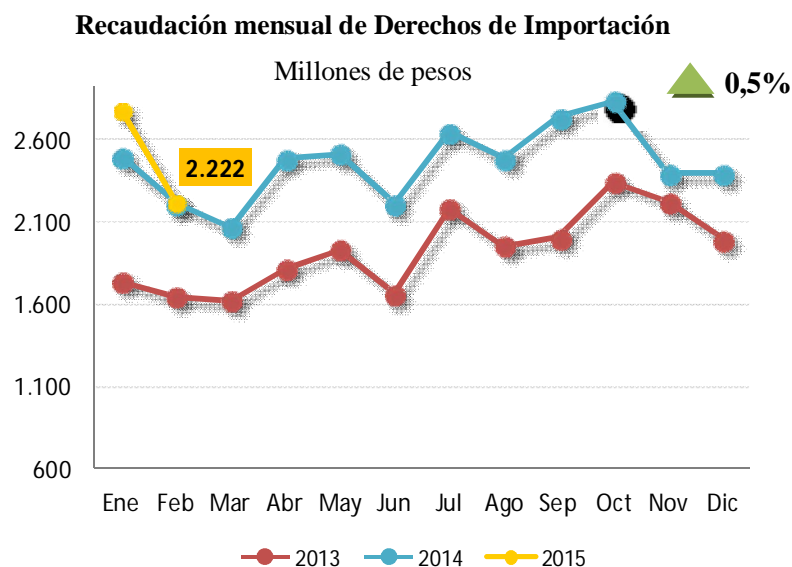
Fuente: CPCE CABA- IARAF en base a MECON.



En el acumulado parcial a febrero estos tributos evidenciaron un aumento del 27,4% (IVA) y 21,0% (Cheque). Ambos guarismos significaron un crecimiento más atenuado que el experimentado en el primer bimestre del 2014 (35,7% y 39,9%, respectivamente). Lo anterior refleja un estancamiento en los niveles productivos y de consumo de la economía.

Los **Derechos de Importación** registraron un exiguo aumento del 0,5% respecto a febrero del 2014, que significó una desaceleración de 11 puntos porcentuales respecto a enero. De este modo, continúan siendo uno de los tributos que peor performance exhibe, aún con la devaluación de la moneda nacional frente al dólar (la recaudación arancelaria medida en dólares sufrió una caída del 7,4% interanual). Es este uno de los ítems en los que se puede especificar claramente que hubo una caída en la recaudación en términos constantes, marcado por las restricciones a las importaciones.

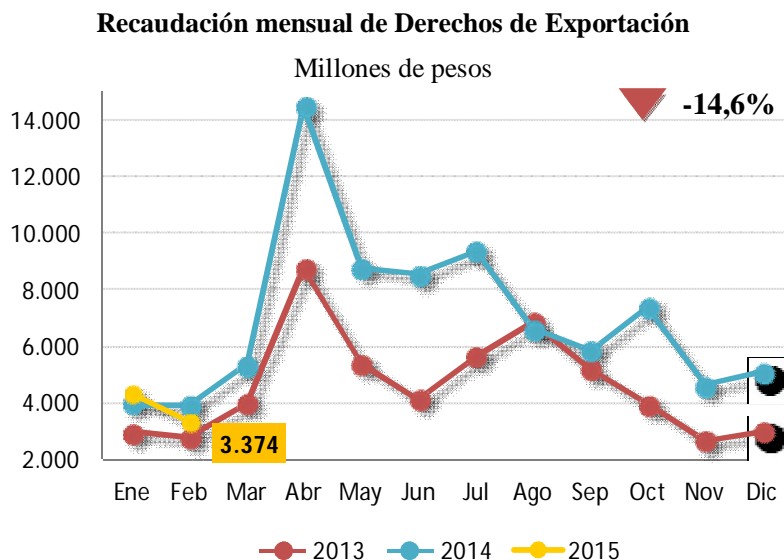
En los dos primeros meses del 2015 la recaudación arancelaria acumuló una suba de apenas un 6,3% respecto a igual periodo del 2014.



Fuente: CPCE CABA- IARAF en base a MECON.

Los **Derechos de Exportación** registraron una caída del 14,6% y de este modo profundizaron el magro desempeño registrado el mes anterior (cuando se

desaceleraron 61 puntos porcentuales). En efecto, cerraron el primer bimestre del 2015 con una caída del 3%, en contraste con el aumento del 37,4% de igual periodo del 2014. En línea con el comportamiento de los derechos de exportación, el Fondo Federal Solidario<sup>1</sup> mostró un aumento del 6,4% en el bimestre enero-febrero del 2015, muy por debajo al del primer bimestre del 2014 (+113,8%).



Fuente: CPCE CABA- IARAF en base a MECON.

### **Tipos de instrumentos**

A partir de la clasificación de impuestos según materia gravada es posible apreciar que el crecimiento más significativo del segundo mes del 2015 correspondió a la categoría *Impuestos a Ingresos Personales y de Sociedades*. Dicho rubro creció un 39,8%, motorizado claramente por Ganancias, principal componente de esta categoría y que en febrero tuvo asociada la mayor suba.

En segundo lugar del ranking de crecimiento se encontró los *Impuestos a la Propiedad*, con una suba asociada del 38,0% interanual. No obstante, la misma significó una desaceleración de 7 puntos porcentuales respecto a enero. En ello incidió la desaceleración de 16 puntos porcentuales verificada en Bienes Personales, que no obstante mantuvo alto su ritmo de expansión, en torno al 39%.

<sup>1</sup> Compuesto por el 30% de lo recaudado por retenciones sojeras.

Los *Aportes y Contribuciones a la Seguridad Social* crecieron un 36,0%, en línea con el crecimiento del mes anterior.

Con un aumento del 32,4% los *Impuestos Internos sobre Transacciones, Bienes y Servicios* aumentaron su velocidad de crecimiento en 7 puntos porcentuales respecto a enero. Al interior de esta categoría se observó una aceleración de IVA, en contraste con una ralentización del impuesto al cheque.

Los *Impuestos al Comercio Exterior* fue el rubro que exhibió el peor desempeño, con una contracción del 9,2% interanual. De este modo, se revirtió el comportamiento del 2014, cuando este rubro creció fuerte, favorecido por la devaluación del peso.

### Principales tributos.

Variación interanual y participación en la recaudación total

Principales tipos de impuestos	feb-14	feb-15	Var I.A	Participación
<b>Impuestos a ingresos personales y de sociedades</b>	<b>18.188</b>	<b>25.426</b>	<b>39,8%</b>	<b>24%</b>
Ganancias	18.009	25.165	39,7%	23,6%
Premios de juegos	31	29	-6,7%	0,03%
Ganancia mínima presunta	134	213	58,9%	0,2%
Capital Cooperativas	14	18	35,0%	0,02%
<b>Impuestos internos sobre transacciones, bienes y servicios</b>	<b>32.051</b>	<b>42.432</b>	<b>32,4%</b>	<b>40%</b>
Iva	23.616	31.003	31,3%	29,1%
Combustibles Ley 23.966 - Naftas	1.641	2.448	49,2%	2,3%
Combustibles Ley 23.966 - Otros	511	720	41,0%	0,7%
Otros s/combustibles	511	1.588	211,0%	1,5%
Adicional s/cigarrillos	145	175	21,2%	0,2%
Créditos y Débitos en cta. cte.	5.628	6.498	15,5%	6,1%
<b>Aportes y contribuciones a la Seguridad Social</b>	<b>21.011</b>	<b>28.575</b>	<b>36,0%</b>	<b>27%</b>
<b>Impuestos al comercio exterior</b>	<b>6.207</b>	<b>5.638</b>	<b>-9,2%</b>	<b>5%</b>
Derechos de importación	2.212	2.222	0,5%	2,1%
Derechos de exportación	3.950	3.374	-14,6%	3,2%
Tasa Estadística	45	42	-5,8%	0,04%
<b>Impuestos a la propiedad</b>	<b>1.023</b>	<b>1.411</b>	<b>38,0%</b>	<b>1,3%</b>
Transferencias de inmuebles	49	53	9,2%	0,1%
Bienes personales	974	1.358	39,4%	1,3%
<b>Restantes impuestos</b>	<b>2.693</b>	<b>3.076</b>	<b>14,2%</b>	<b>3%</b>
<b>Recaudación Tributaria Nacional</b>	<b>81.173</b>	<b>106.558</b>	<b>31,3%</b>	<b>100%</b>

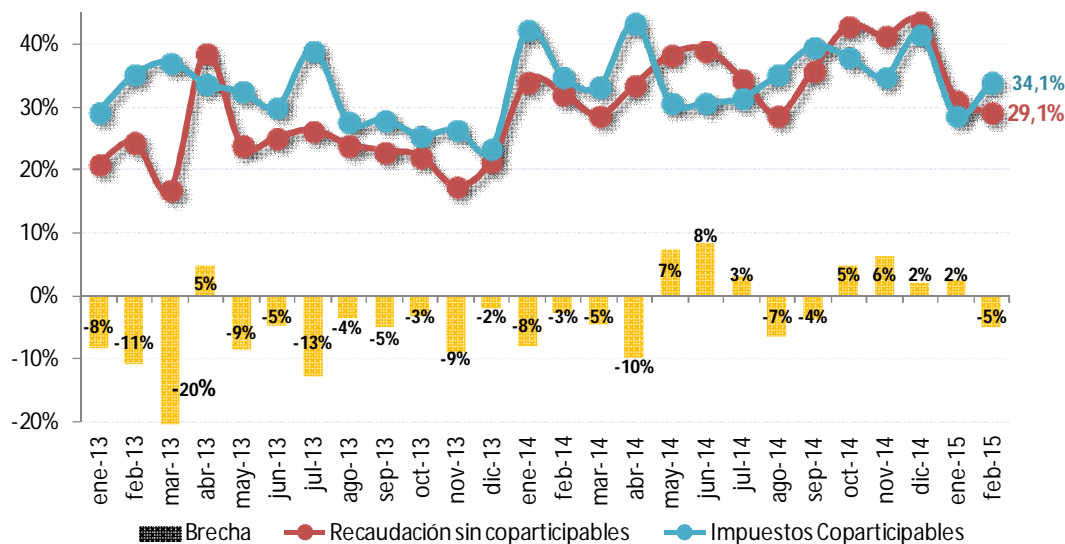
Fuente: CPCE CABA- IARAF en base a MECON.

### *Distribución a provincias de recursos nacionales*

La *masa bruta coparticipable*<sup>2</sup> creció en febrero un 34,1%, por encima a la recaudación neta de coparticipables. Esta última presentó un alza del 29,1%, y junto con el aumento de enero, se ubicó muy por debajo a las subas registradas el último trimestre del 2014. Ello obedeció a la pobre performance que los impuestos al comercio exterior (no coparticipables) exhibieron en lo que va del año.

#### **Evolución de la recaudación tributaria nacional. Impuestos coparticipables y no coparticipables.**

Variación interanual



Fuente: CPCE CABA- IARAF en base a MECON.

<sup>2</sup> La masa bruta coparticipable está compuesta por la recaudación de los impuestos que se coparticipan a las provincias, antes de la deducción del 15% destinado al ANSES bajo el concepto de preparticipación.